



**Plán hospodárskeho a sociálneho
rozvoja obce**

ČAB

na roky 2007 – 2013

OBSAH

I.	ÚVOD	3
II.	CHARAKTERISTIKA ÚZEMIA	4
1.	<i>História</i>	4
2.	<i>Poloha obce</i>	4
III.	AUDIT ZDROJOV	6
1.	<i>Ľudské a spoločenské zdroje</i>	6
1.1	Demografická charakteristika	6
1.2	Náboženstvo	8
1.3	Menšiny	9
1.4	Odvetvové zameranie obyvateľstva	9
1.5	Vzdelanostná štruktúra	9
2.	<i>Materiálne alebo fyzické zdroje</i>.....	11
2.1	Domácnosti a bývanie	11
2.2	Technická infraštruktúra	12
3.	<i>Ekonomické zdroje</i>	13
IV.	STRATEGICKÁ ČASŤ PROGRAMOVÉHO DOKUMENTU	14
1.	<i>SWOT analýza</i>	15
2.	<i>Ciele projektov</i>	17
V.	REALIZAČNÁ ČASŤ ROZVOJOVÉHO DOKUMENTU	20
PRÍLOHY	26

I. ÚVOD

Naším cieľom je okrem ďalšieho rozvoja obce aj jej zatraktívnenie nielen pre súčasné, ale aj budúce generácie a vytvorenie takého prostredia obce, kde by sa každý občan ale aj návštevník cítil príjemne a kam by sa každý rád vracal a kde by hľadal oázu oddychu po každodenných vyčerpávajúcich úlohách. Taktiež by sme chceli, aby sa naša obec stala atraktívnym prostredím aj pre nových investorov, či záujemcov z podnikateľskej sféry.

Okrem toho je tiež naším cieľom aj naďalej udržiavať a zachovávať folklórne tradície obce, ako aj obnoviť starodávne remeslá a vzbudiť pre ne záujem aj medzi mladými ľuďmi bývajúcimi v obci Čab.

A aj preto sme sa po dôkladnom prehodnotení súčasnej situácie a analýze možností obce Čab rozhodli dať naše vízie a ciele o ďalšom smerovaní obce počas rokov 2007 - 2013, ktoré sme si vytýčili v spolupráci s občanmi obce, na papier. Tým sme vlastne dali konkrétnu podobu našim predstavám o tom ako by mala obec Čab v budúcnosti vyzerat', aby sa v nej občania cítili dobre a neodchádzali z nej a aby aj oni boli hrdí na proces ktorým obec prešla a aj prejde aj vďaka ich pomoci.

II. CHARAKTERISTIKA ÚZEMIA

1. História

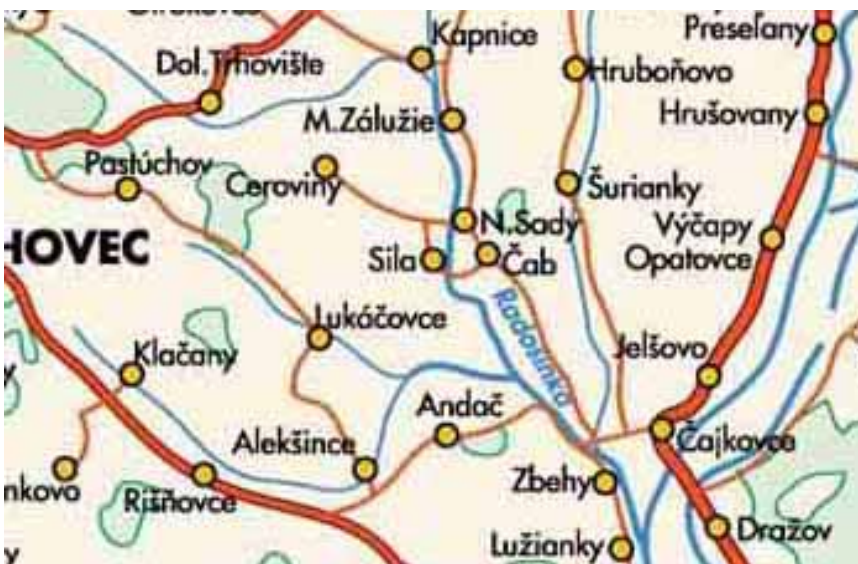
Územie obce je osídlené od najstarších čias, o čom dokazujú archeologické nálezy z obdobia paleolitu, eneolitu, doby bronzovej a doby halštatskej.

Ako samostatná obec sa Čab uvádza už v roku 1326 a jej starodávny názov je v historických dokumentoch uvádzaný ako „Chaby“ (Cebi). V 14. a 15. stor. pozemky boli vo vlastníctve šľachtickej rodiny Ludanických, neskôr Giciovcov. V 16. stor. sa dlhodobším majiteľom majetkov stalo Nitrianske biskupstvo. V r. 1576 bolo v obci 6 port, ktoré platili daň Turkom. 1601 vypálili obec Turci. V roku 1694 sa objavila zmienka o niekdajšom rybníku. V roku 1715 mala obec mlyn a 17 domácností, v r. 1828 už 46 domov a 322 obyvateľov. V súčasnosti má Čab 727 obyvateľov.

I napriek tomu, že obec bola od roku 1960 zlúčená s obcou Sila so spoločným názvom Čab – Sila a neskôr sa stala súčasťou obce Nové Sady, v dnešnej dobe vystupuje znova ako samostatná obec, ktorou sa znova stala na základe referenda z roku 1999.

Obyvatelia obce boli prakticky až do 1. svetovej vojny bezzemkovia, po 1. svetovej vojne maľoroľníci a v súčasnej dobe tu pôsobí aj úspešné PD Devio, ktoré zamestnáva významný počet obyvateľov obce.

2. Poloha obce



Obec Čab s rozlohou 815 ha kvalitného pôdneho fondu sa nachádza v okrese Nitra na juhozápadnom Slovensku. Leží na západných svahoch Nitrianskej pahorkatiny po oboch stranách potoka Radošinka. Nadmorská výška v strede obce je 150 m n. m., v chotári 144 – 190 m n. m.

Jej najbližšími susedmi sú: obec Zbehy na východe a na juhu, Šuriansky na severovýchode, Nové Sady na severozápade a severe a Lukáčovce na západe.

Obec Čab leží na cestnej spojnici Nitra – Piešťany a železničnej spojnici Nitra – Zbehy – Radošina, taktiež sa tu nachádza malé letisko s pristávacou dráhou dlhou 400 m pre malé lietadlá.

III. AUDIT ZDROJOV

1. Ľudské a spoločenské zdroje

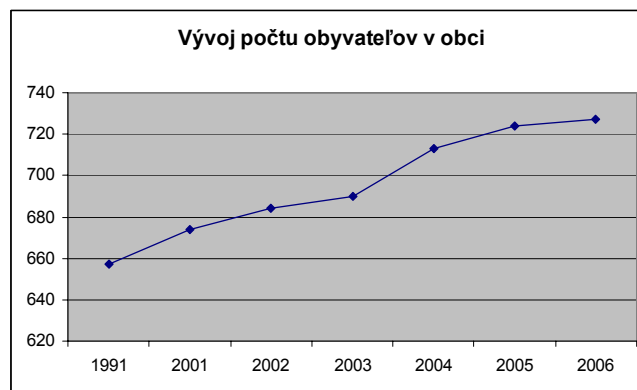
1.1 Demografická charakteristika

Obec Čab plní funkciu hospodárskeho a kultúrno-spoločenského priestoru pre svojich obyvateľov. V rámci katastrálneho územia zaberá rozlohu 8,155 km². Počtom obyvateľov 727 sa zaraďuje medzi malé obce. Hustota osídlenia je 89 obyvateľov / km².

Tabuľka 1.1.1 – Vývoj počtu obyvateľov v obci

Sledované roky	1991	2001	2002	2003	2004	2005	2006
Počet obyv.	657	674	684	690	713	724	727

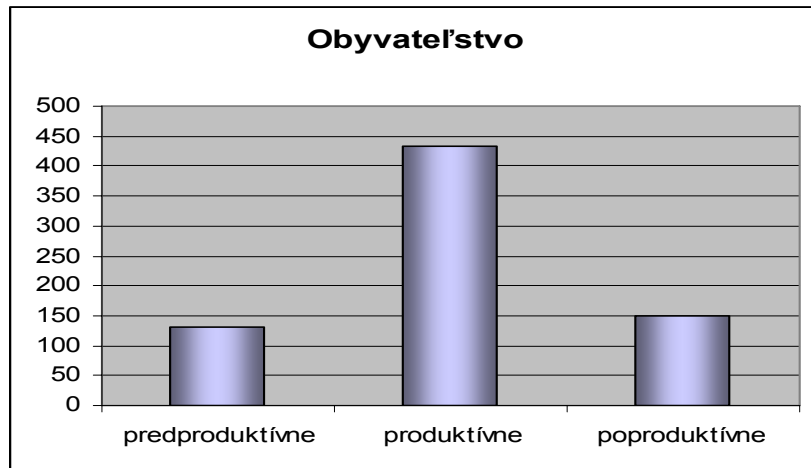
Graf 1.1.1 – Vývoj počtu obyvateľov v obci



Historický vývoj počtu obyvateľov obce Čab od roku 1991 dokumentuje tabuľka 1.1.1. Od roku 1991 obyvateľstvo narastá rovnomerne, pričom najväčší nárast bol zaznamenaný v roku 2004, kedy sa počet obyvateľov zvýšil o 23 ľudí oproti roku 2003.

Tabuľka 1.1.2 – Prehľad počtu a demografického rozdelenia obyvateľov v obci k 31.12.2005

	OBYVATEĽSTVO						SPOLU
	predproduktívne		produktívne		poproduktívne		
		%		%		%	
ženy			216	30,29			
muži			216	30,29			
spolu	130	18,23	432	60,59	151	21,18	713



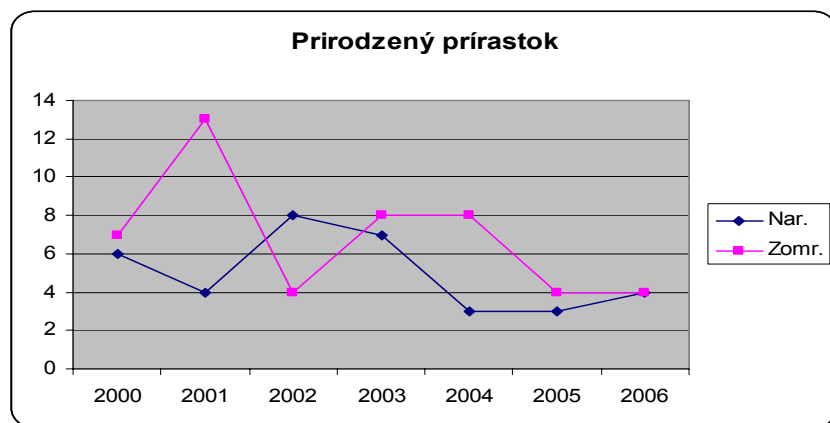
Negatívnym poznatkom je prevyšujúci počet obyvateľstva v poproduktívnom veku oproti obyvateľstvu v predproduktívnom veku.

1.1.1 Prirodzený prírastok

Tabuľka 1.1.3 -Prirodzený prírastok za obec

Rok	2000	2001	2002	2003	2004	2005	2006
Nar.	6	4	8	7	3	3	4
Zomr.	7	13	4	8	8	4	4
+/-	-1	-9	4	-1	-5	-1	0

Graf 1.1.3 -Prirodzený prírastok za obec

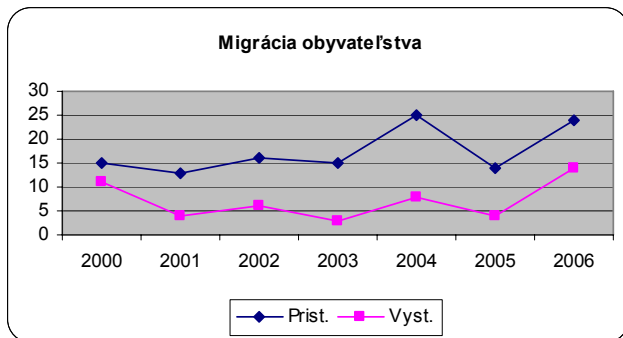


Ako je možné vidieť z tabuľky prirodzený prírastok obyvateľstva obce Čab klesá. Takmer vo všetkých sledovaných rokoch vykazuje záporné hodnoty, tento vývoj je nepriaznivý. Kladné hodnoty dosahuje prirodzený prírastok len v roku 2002 a v roku 2006 sa počet novonarodených rovná počtu zomrelým, čiže prirodzený prírastok je nulový.

1.1.2 Migračný trend

Tabuľka 1.1.4 - Migrácia obyvateľstva za obec

Rok	2000	2001	2002	2003	2004	2005	2006
Prist.	15	13	16	15	25	14	24
Vyst.	11	4	6	3	8	4	14
Mig. saldo	4	9	10	12	17	10	10



Počas celého sledovaného obdobia prevyšuje počet prisťahovaných nad počtom vystávaných, aj keď v roku 2005 zaznamenávame výrazný pokles oproti roku 2004. Krivka odšťahovaných dlhodobo kolíše okolo 10 ľudí.

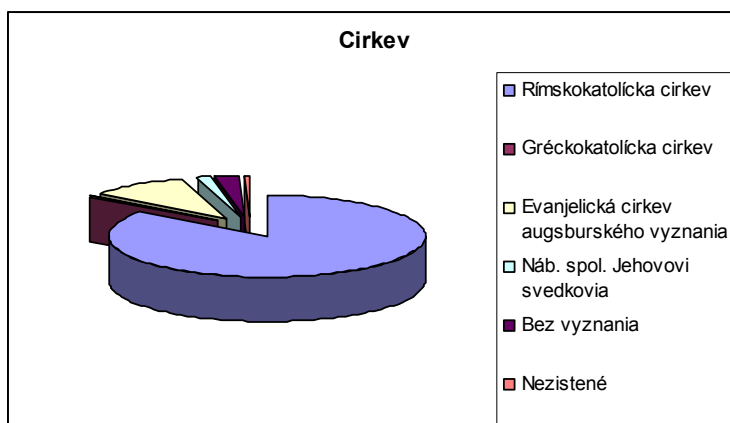
Graf 1.1.4 - Migrácia obyvateľstva za obec

1.2 Náboženstvo

Tabuľka 1.2.1 – Štruktúra obyvateľov podľa vierovyznania v roku 2001

Náboženské vyznanie / cirkev	Spolu	v %
Rímskokatolícka cirkev	573	85,01
Gréckokatolícka cirkev	2	0,3
Evanjelická cirkev augsburského vyznania	69	10,24
Náb. spol. Jehovovi svedkovia	9	1,34
Bez vyznania	17	2,52
Nezistené	4	0,59
Spolu	674	100,00

Graf 1.2.1 - Štruktúra obyvateľov podľa vierovyznania



Obyvateľstvo obce je v 85 %-ách rímskokatolíckeho vyznania. Druhou skupinou s podstatne nižším podielom – 10 %, je obyvateľstvo evanjelickej cirkvi augsburského vyznania. 2,5 % obyvateľstva je bez

vyznania, 1,34% sa hlási k svedkom Jehovovým, 0,6 % svoje vierovyznanie neudáva a zvyšných 0,3 % sa hlási ku gréckokatolíckej cirkvi.

1.3 Menšiny

V Čabe bolo v roku 2001 evidovaných 674 obyvateľov, z ktorých 99,85 % je slovenskej národnosti.

1.4 Odvetvové zameranie obyvateľstva

Tabuľka 1.4.1 – Odvetvia hospodárstva, v ktorých pracujú obyvatelia obce

Odvetvie hospodárstva	Spolu	v %
Poľnohospodárstvo, poľovníctvo a súvisiace služby	34	10,33
Lesníctvo, ťažba dreva a pridružené služby		0,00
Ťažba nerastných surovín		0,00
Priemyselná výroba	112	34,04
Výroba a rozvod elektriny, plynu a vody	8	2,43
Stavebníctvo	11	3,34
Veľkoobchod a maloobchod	30	9,12
Hotely a reštaurácie	5	1,52
Doprava, skladovanie a spoje	14	4,26
Peňažníctvo a poisťovníctvo	8	2,43
Nehnutelnosti, prenajímanie a obchodné služby	1	0,30
Verejná správa a obrana, povinné sociálne zabezpečenie	7	2,13
Školstvo	17	5,17
Zdravotníctvo a sociálna starostlivosť	11	3,34
Ostatné verejné, sociálne a osobné služby	43	13,07
EA bez udania odvetví	28	8,51
Spolu	329	100,00

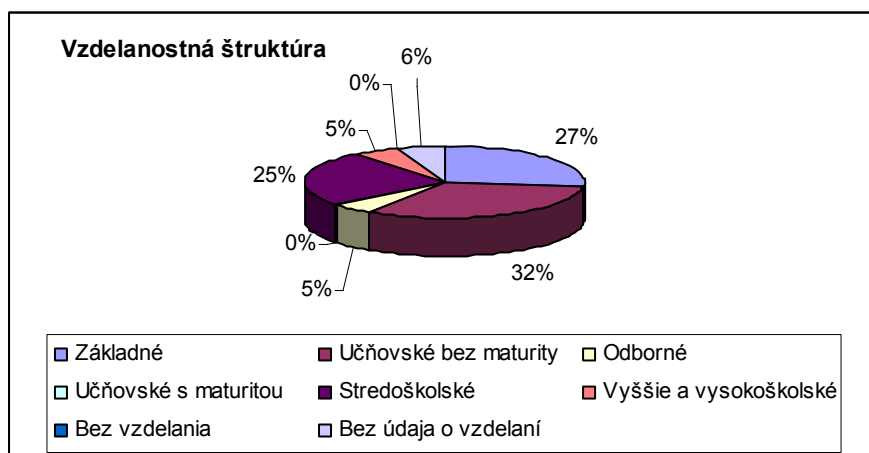
Na základe štatistických údajov z posledného sčítania domov, bytov a obyvateľstva 34 % občanov obce pracuje v priemyselnej výrobe.

1.5 Vzdelanostná štruktúra

Tabuľka 1.5.1 a Graf 1.5.1 podávajú obraz o štruktúre vzdelanostnej úrovne obyvateľstva. Nakoľko však obec Čab bola donedávna súčasťou obce Nové Sady, pre neskreslené údaje udávame počty obyvateľov v jednotlivých vzdelanostných kategóriách ku dňu 29.5.2007.

Školské vzdelanie	K 29.05. Rok 2007	
	abs.	%
Základné	163	27,03
Učňovské bez maturity	194	32,17
Odborné	29	4,81
Učňovské s maturitou	3	0,50
Stredoškolské	149	24,71
Vyššie a vysokoškolské	31	5,14
Bez vzdelania		0,00
Bez údajov o vzdelaní	34	5,64
Úhrn	603	100,00
Deti pred ukonč. ZŠ	131	
Spolu	734	

Tabuľka 1.5.1 Vzdelanostná štruktúra obyvateľstva



Graf 1.5.1 Vzdelanostná štruktúra k 29.05. 2007

Vzdelanostná úroveň v obci Čab v roku 1991 sa neuvádza, nakoľko v tomto období bola obec súčasťou obce Nové Sady. Má vysoký podiel obyvateľov so učňovským vzdelaním bez maturity 32,17% a nízky podiel obyvateľstva s učňovským vzdelaním s maturitou - len 0,5%. Tiež je vyšší podiel základného vzdelania (27,03%), ako aj stredoškolského (24,71%), pričom vyššie a vysokoškolské vzdelanie uvádza 5,14%.

2. Materiálne alebo fyzické zdroje

2.1 Domácnosti a bývanie

K dátumu sčítania ľudu 26. mája 2001 bolo evidovaných v rámci obce Čab 180 trvalo obývaných bytov. Pričom ku dnešnému dňu sú všetky byty obývané a obec plánuje dokončiť výstavbu ďalšej bytovky, ktorá bude vo vlastníctve obce a jej súčasťou bude 8 bytových jednotiek. Nakoľko tieto byty boli financované zo Štátneho fondu rozvoja bývania aj naďalej ostávajú vo vlastníctve obce bez možnosti odpredania do súkromného vlastníctva nájomcom.

Správu bytov obce Čab zabezpečuje Obecný úrad v Čabe.

2.1.1 Vývoj bytového a domového fondu obce Čab

Tabuľka 2.1.1 - Vývoj bytového a domového fondu obce Čab

Základné údaje		K 26.5.2001
Domy spolu		205
Trvalo obývané domy	spolu	177
	z toho rodinné	177
Neobývané domy		28
Byty spolu		210
Trvalo obývané byty	spolu	180
	z toho rodinné	180
Neobývané byty		27

Nakoľko v roku 1991 obec Čab bola súčasťou obce Nové Sady tento rok v analýze neuvádzame. K poslednému termínu sčítania obyvateľov, domov a bytov obec Čab eviduje 210 bytov, z toho bolo v roku 2001 27 neobývaných. V dnešnej dobe sú všetky byty obývané a zo strany občanov bol prejavovaný aj záujem o byty, ktoré sú ešte len vo výstavbe. Všetky byty v bytových domoch sú v obecnom vlastníctve. Z rodinných domov sú ku dnešnému dňu neobývané len 3.

2.1.2 Charakteristika bytového fondu

Tabuľka 2.1.2 – Charakteristika bytového fondu

Charakteristika	Rok 2001
Počet obyvateľov	674
Počet trvalo obývaných bytov	180
Priemerná obývanosť	3,74
Obytné miestnosti / 1 byt	3
Počet cenзовých domácností	180
Počet hospodáriacich domácností	180
Obytná plocha v m ² / 1 byt	

Obyvatelia Čabu bývajú prevažne v rodinných domoch, avšak v súčasnej dobe sa objavuje aj zvýšený záujem o výstavbu nových nájomných bytov predovšetkým zo strany mladých ľudí.

2.2 Technická infraštruktúra

2.2.3 Doprava železničná

Obcou prechádza železničná trať Nitra – Radošina. Na železničnú trať sú napojené aj firmy priemyselnej zóny : PPC – Insulators ako aj Agropodnik Nitra, pričom jej využívanie je skôr na ústupe. Osobná železničná doprava v súčasnosti nie je v činnosti, avšak vzhľadom na pretrvávajúce problémy v cestnej doprave, je z našej strany vynakladané značné úsilie o jej obnovu.

2.2.4 Cesty a doprava automobilová

Obec Čab leží na ceste spájajúcej krajské mesto Nitra s okresným mestom Piešťany. Nachádza sa vo vzdialenosti 15 km od Nitry.

Dĺžka štátnych ciest v obci Čab je 5,3 km, pričom celý úsek tvoria cesty III. triedy, na ktoré sa napájajú miestne komunikácie o celkovej dĺžke 4,9 km v určitých úsekoch však v nevyhovujúcom stave.

2.2.5 Ostatné druhy dopravy

Obec Čab disponuje aj malým letiskom, určeným hlavne pre pristávanie malých lietadiel na dráhe dĺžky 400 m a šírky 12 m. Letecká doprava v obci sa využíva hlavne pre letecké práce v poľnohospodárstve.

3. Ekonomické zdroje

Tabuľka 2.3.1: Podnikateľská sféra

Sektor	Fyzická osoba	S. r.o.	A.s.	Družstvo	Iné
	Počet subj.	Počet subj.	Počet subj.	Počet subj.	Počet subj.
Primárny	1	0	1	1	1
poľnohospodárstvo	1		1	1	
Lesníctvo a pod					1
Sekundárny	2	6	2	0	1
Stavebníctvo	1		1		
Textilný priemysel		1			
Spracovanie potravín					
Nábytkársky		1			
Drevospracovatelia					
Chemický					
Papierenský					
Elektrotechnický			1		
Strojársky	1	3			1
Automobilový		1			
Terciárny	41	1	1	1	0
Obchod	4	1		1	
Služby	35				
Servis v strojárskom priem.					
Servis v stavebníctve	2				
Zákaznícke krajčírstvo			1		
Služby v poľnohospodárstve					
Podnikateľské subjekty podľa právnej formy	44	7	4	2	2

Na základe štatistických výkazov je ku koncu roka 2007 v Čabe evidovaných 59 podnikateľských subjektov, pričom najväčší 75 %-ný podiel predstavujú živnostníci. Približne 7 subjektov vystupuje ako spoločnosti s ručením obmedzeným.

Najrozvinutejším sektorom je terciárny, ktorý predstavuje 69,5 % subjektov.

IV. STRATEGICKÁ ČASŤ PROGRAMOVÉHO DOKUMENTU

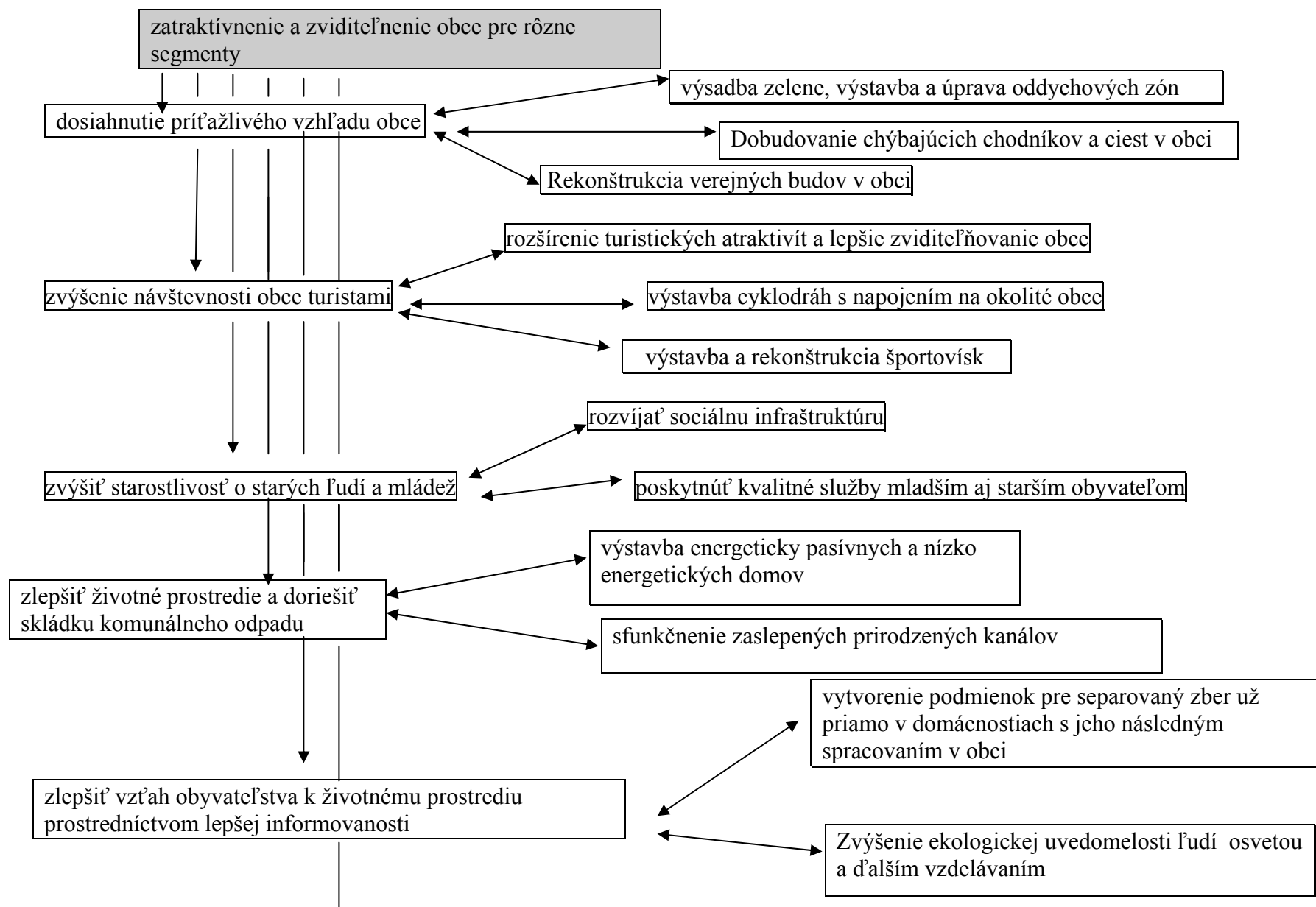
1. SWOT analýza

Silné stránky	Slabé stránky
Prírodné zdroje, životné prostredie	
<ul style="list-style-type: none"> - poľnohospodársky ráz krajiny - príjemné prostredie slovenského vidieka - malebné zákutia prírody - priaznivé klimatické podmienky - nízka frekvencia dopravy - výhodná poloha Radošinského potoka - blízky kontakt s prírodou - pokojné prostredie - možnosť čiastočnej sebestačnosti a samozásobenia potravinami 	<ul style="list-style-type: none"> - nedostatočná úroveň starostlivosti o krajinu zo strany obyvateľov - obec mimo hlavného cestného ťahu - znečistené ŽP čiernymi skládkami - nešetrné zaobchádzanie s ornou pôdou zo strany drobných vlastníkov - rozdrobené vlastníctvo pôdy - nepriaznivý výrub (holorub) urbárskych spoločností - vysoké znečistenie spodných vôd následkom používania umelých hnojív - čierny výrub a devastácia ŽP
Ľudské zdroje	
<ul style="list-style-type: none"> - nárast počtu obyvateľov - existencia rôznych záujmových skupín - kultúrne, športové a voľno časové aktivity - zručné obyvateľstvo - bohaté tradície (udržiavané) 	<ul style="list-style-type: none"> - slabý záujem o veci verejné - rezervy vo vytváraní lokálnych partnerstiev - slabá ekologická uvedomelosť občanov - zvyšujúci sa podiel starnúceho obyvateľstva - nedostatok voľnočasových aktivít - nezáujem mladých o využívanie existujúcich možností pre vlastnú sebarealizáciu
Ekonomika	
<ul style="list-style-type: none"> - pomerne silná podnikateľská základňa - klesajúca nezamestnanosť - blízkosť krajského mesta - rozmanitosť podnikateľského prostredia 	<ul style="list-style-type: none"> - chýbajúce služby - slabá finančná sila obce
Infraštruktúra	
<ul style="list-style-type: none"> - úplná plynofikácia, elektrina, vodovod 	<ul style="list-style-type: none"> - nedostatočne vybudovaná technická

<ul style="list-style-type: none"> - telekomunikácie, miestny rozhlas - 	<p>infraštruktúra</p> <ul style="list-style-type: none"> - nedostatočné vybavenie informačnými technológiami - zlý technický stav MŠ - nedostatočné autobusové a vlakové spojenie (víkend) - slabá prezentovanosť obce a nedostupnosť informácií o obci - nedokončená výstavba kanalizácie
---	---

Príležitosti	Ohrozenia
Sociálne	Národné
<ul style="list-style-type: none"> - rozvoj talentu a podpora nadaných detí - rozvoj sociálnej starostlivosti - rozšírené možnosti športového vyžitia - 	<ul style="list-style-type: none"> - nepriaznivý dopad fiškálnej decentralizácie -
Environmentálne	Regionálne
<ul style="list-style-type: none"> - vybudovanie rybníka a jeho následné využívanie - využívanie veternej energie vo veternej elektrárni - dobudovanie kanalizácie - 	<ul style="list-style-type: none"> - sústavne sa meniace legislatívy - vysoké dane a odvody do fondov - nerealizovanie niektorých projektov regionálneho významu - nedostatočná až viaznuca komunikácia medzi jednotlivými partnermi na regionálnej úrovni
Ekonomické	Miestne
<ul style="list-style-type: none"> - rozvoj tradičných remesiel - podpora rozvoja podnikania (nové možnosti) - možnosť využívania leteckej dopravy (vyhliadkové lety) - súčasť novovzniknutého mikroregiónu Radošinka 	<ul style="list-style-type: none"> - ohrozená udržateľnosť financovania projektov - nevysporiadané majetkové vzťahy - odchod schopných ľudí z obce - nezáujem zo strany nových investorov - málo aktívne obyvateľstvo -

Program hospodárskeho a sociálneho
rozvoja obce Čab



Program hospodárskeho a sociálneho
rozvoja obce Čab

rozvinúť a zdokonaľiť protipovodňové aktivity

aktívne motivované obyvateľstvo podieľajúce sa na rozvoji obce a budovaní
imidžu

rozvinuté kultúrne, športové a spoločenské tradície
v obci

dobudovanie detského ihriska, rozvoj
knižnice, ako aj spracovanie vlastnej
histórie

rozvíjať partnerstvá (sektorové, miestne, ...)

stretnutia na rôznych úrovniach a vedenie diskusií
o spoločných cieľoch so snahou ich realizácie

vybudovať informačný, poradenský a celoživotný vzdelávací
systém pre obyvateľov v obci

zavedenie a zriadenie internetovej kaviarne v obci, ako
aj zabezpečenie výuky cudzích jazykov pre záujemcov

zriadenie poradne pre deti

V. REALIZAČNÁ ČASŤ ROZVOJOVÉHO DOKUMENTU

Akčné plány obce

Cieľ	Úloha	Zodpovedná osoba	Termín	Financovanie
1. Úprava miestnych komunikácií	1.1 Oprava existujúcich chodníkov	OcÚ	priebežne	EÚ a obec
	1.2 Výstavba a oprava obecných ciest	OcÚ	priebežne	EÚ a obec
	1.3 Odstránenie prekážok ohrozujúcich plynulú premávku v obci	OcÚ	31.12.2008	obec
2. Dobudovanie kanalizácie	2.1 Napojenie na čističku	OcÚ		
	2.2 Dobudovanie celej siete odpadov do domácností	OcÚ	31.12.2008	Združenie obcí pre separovaný zber
	2.3 Dobudovanie WC na cintoríne	OcÚ	31.12.2010	obec
3. Dostavba obecných bytoviek		OcÚ	2008	MVaRR, obec, ŠFRB
4. Vytvorenie lepších podmienok pre podnikateľov a spolupráca s nimi	4.1 Vybudovanie inkubátora pre podnikateľov			
	4.2 Pravidelné stretnutia s miestnymi podnikateľmi	OcÚ	priebežne	
	4.3 Prieskum zameraný na nájdenie priestorov vhodných na podnikateľské účely	OcÚ	Územný plán 8.4.2004	
	4.4 Podpora miestnych remeselníkov, resp. záujemcov o drobné podnikanie na vidieku z radov našich občanov	OcÚ	priebežne	obec
5. Výsadba zelene a úprava oddychových zón	5.1 Dobudovanie oddychových zón	OcÚ	31.12.2010	EÚ, obec, granty
	5.2 Konečná úprava oddychových zón	OcÚ	31.12.2013	EÚ, obec, granty
	5.3 Dobudovanie systému verejnej			

Program hospodárskeho a sociálneho
rozvoja obce Čab

	zelene	OcÚ	31.12.2013	EÚ, obec, granty
	5.4 Úpravy centrálnych častí obce	OcÚ	31.12.2013	Obec, granty, EÚ
	5.5 Súťaže zamerané na spoločné skrášľovanie obce	OcÚ, Komisia pre výstavbu a ochranu životného prostredia, kultúrna komisia	priebežne	Obec
6. Dobudovanie chýbajúcich chodníkov v obci		OcÚ	31.12.2013	Obec, granty, EÚ
7. Rekonštrukcia verejných budov v obci		OcÚ, zmluvný partner		Obec, granty, EÚ
8. Rozšírenie turistických atraktivít a lepšie zviditeľnenie obce	8.1 Založenie www stránky obce	OcÚ	31.12.2009	Obec
	8.2 Rozšírenie možností ubytovania	OcÚ	31.12.2010	Obec
	8.3 Ponuka tradičných jedál	Komisia pre kultúru	priebežne	Obec
9. Výstavba cyklodráh s napojením na okolité obce	9.1 Výstavba cyklodráh	OcÚ	2013	EÚ, obec, granty
	9.2 Ich napojenie na okolité obce	OcÚ	2013	EÚ, obec, granty
	9.3 Následné zmapovanie a vydanie formou turistického sprievodcu	OcÚ	2013	EÚ, obec, granty
10. Výstavba a rekonštrukcia športovísk		OcÚ		EÚ, obec, granty
11. Rozvíjať sociálnu infraštruktúru	11.1 Vybudovanie strediska sociálnych služieb pre starších občanov	OcÚ	2013	EÚ, obec, granty
	11.2 Podporovanie voľnočasových aktivít mládeže	Komisia pre kultúru a šport	priebežne	Obec
	11.3 V rámci možností obce zabezpečiť odvoz starších občanov na lekárske vyšetrenia	OcÚ		Obec
	11.4 Dobudovať zdravotnícke stredisko			

12. Poskytnúť kvalitné služby mladším aj starším obyvateľom		OcÚ	priebežne	Obec
13. Výstavba energeticky pasívnych a nízkoenergetických domov	13.1 Zabezpečenie vhodných pozemkov na ich výstavbu	OcÚ	2009	Obec, investor
	13.2 Konečná výstavba energeticky pasívnych a nízkoenergetických domov	Zmluvní partneri zaoberajúci sa výstavbou týchto domov	2013	
14. Sfunkčniť zaslepené kanály	14.1 Úprava priekop proti povodniam	OcÚ	priebežne	Obec
15. Zvýšenie ekologickej uvedomelosti ľudí osvetou a ďalším vzdelávaním	15.1 Rôzne súťaže a podujatia zamerané na životné prostredie (ŽP)	Komisie, OcÚ	priebežne	Obec
	15.2 Články týkajúce sa ŽP uverejňované v obecných novinách	Redakčná rada	priebežne	Obec
	15.3 Diskusie odborníkov s verejnosťou zamerané na ekológiu a ŽP	Komisie, OcÚ	priebežne	Obec
16. Vytvorenie podmienok pre separovaný zber už priamo v domácnostiach s jeho následným spracovaním v obci	16.1 Kompostovisko	Združenie pre separovaný zber	2008	Združenie pre separovaný zber
17. Rozvinúť a zdokonaľiť protipovodňové aktivity		Komisia pre výstavbu a ochranu životného prostredia, OcÚ	priebežne	Obec
18. Vybudovanie detského ihriska, rozvoj knižnice, ako aj spracovanie	18.1 Zabezpečenie priestoru na výstavbu detského ihriska	OcÚ	2007	Obec
	18.2 Vybudovanie detského ihriska	OcÚ	2007	Obec

vlastnej histórie	18.3 Rozšírenie knižného fondu miestnej knižnice	Referát pre kultúru , resp. dobrovoľný darcovia a rôzni sponzori	priebežne	Obec
	18.4 Spracovanie histórie obce a jej brožované vydanie	Komisia, OcÚ	2010	Obec
19. Partnerské stretnutia na rôznych úrovniach a vedenie diskusií o spoločných cieľoch so snahou ich realizácie		Komisia, OcÚ	priebežne	Obec
20. Zavedenie a zriadenie internetovej kaviarne v obci, ako aj zabezpečenie výuky cudzích jazykov pre záujemcov	20.1 Zabezpečenie priestorov pre zriadenie internetovej kaviarne			
	20.2 Zabezpečenie výpočtovej techniky	OcÚ	2007	Obec
	20.3 Zavedenie internetového pripojenia	OcÚ		
	20.4 Zabezpečenie inventáru internetovej kaviarne			
	20.5 Prieskum záujmu o výuku cudzích jazykov	OcÚ	2007	Obec
	20.6 Zabezpečenie priestorov a pedagógov	OcÚ	2007	Obec
21. Zriadenie poradne pre deti	21.1 Zabezpečenie priestorov a ich vybavenia			
	21.2 Zabezpečenie odbornej sily zaoberajúcej sa detským poradenstvom			

Vysvetlivky skratiek:

MVaRR – Ministerstvo výstavby a regionálneho rozvoja

ŠFRB – Štátny fond rozvoja bývania

ŽP – životné prostredie

OcÚ – obecný úrad

EÚ – Európska únia

SHR – samostatne hospodáriaci roľník

MŠ – materská škola

SZZ – Slovenský zväz záhradkárov

TJ – telovýchovná jednota

PD – Poľnohospodárske družstvo

MD – materská dovolenka

Prílohy:

Vyhodnotený dotazník

Príloha:

**PROGRAM HOSPODÁRSKEHO A SOCIÁLNEHO ROZVOJA OBCE
ČAB**

DOTAZNÍK PRE OBČANOV (vrátených 40)

Vážení spoluobčania,
dotazník, ktorý ste dostali do rúk, je súčasťou pripravovaného *Programu hospodárskeho a sociálneho rozvoja obce Čab*. Vašimi odpoveďami nám pomôžete poukázať na mnohé problémy v obci, ktoré Vás znepokojujú. Vaše názory, postrehy a návrhy nám pomôžu zlepšiť hospodársky a sociálny rozvoj obce. Dotazník je anonymný a jeho výsledky budú použité iba na účely spracovania rozvojového programu obce. Akákoľvek ďalšia iniciatíva z Vašej strany je vítaná.

Ďakujeme za spoluprácu

Obecné zastupiteľstvo

A. Charakteristika občana (odpoveď zakrúžkovať)

1. Pohlavie	a) muž 17	b) žena 23
2. Vek	a) 21-30 6 b) 31-40 15 c) 41-50 5 d) 51-60 5 e) 61-70 8 f) 71 a viac 1	
3. Dosiiahnuté vzdelanie	a) základné 1 b) stredné bez maturity 11 c) stredné s maturitou 20 c) vysokoškolské 8	
4. Ekonomická pozícia	a) zamestnaný 23 e) študent 3 b) podnikateľ 2 f) dôchodca 11 c) pracujúci doma – g) invalid – d) farmár (SHR) – e) žena na MD 1 f) nezamestnaný –	

B. Obec ako miesto bývania (odpovede zakrúžkovať)

1. Ako dlho bývate v obci Čab?	a) menej ako 1 rok – d) 11 – 20 rokov 8 b) 1 – 5 rokov 3 e) viac ako 20 rokov 26 c) 6 – 10 rokov 3
2. Aké <u>výhody</u> má podľa Vás bývanie v obci Čab? (možnosť viac odpovedí)	a) Blízky kontakt s prírodou 15 b) Ľudia majú k sebe bližší vzťah 18 c) Život je tu pokojnejší 29 d) Čistý vzduch, zdravé prostredie 18 e) Vlastníctvo domu, záhrady, hospodárstva 31 f) Sebestačnosť a samozásobenie potravinami (mäso, zelenina, vajíčka ,atď.) 19 g) Blízkosť krajského mesta 12 h) Iné (vypíšte) rozvoj obce; infraštruktúra;

starostlivosť o občanov

3. Aké nevýhody má podľa Vás bývanie v obci Čab? (možnosť viac odpovedí)

- a) Málo pracovných príležitostí 1
- b) Nízka úroveň služieb (zdravotnícke, sociálne, školstvo, pošta) 21
- c) Zlé možnosti nákupu 16
- d) Za všetkým treba ďaleko dochádzať 6
- e) Nedostatočné kultúrne a športové vyžitie 3
- f) Nedobudovaná infraštruktúra 20
- g) Málo možností na sebarealizáciu najmä mladých ľudí 11
- h) Hromadná doprava 4
- i) Iné (vypíšte) **chýba centrum voľného času pre deti; pripojenie na kanalizáciu; veľký hluk v okolí domu; zničená cesta; pre mladých nič pozitívne**

4. Aké tri najväčšie problémy pocítujete vo svojom najbližšom okolí? (stručne vypíšte)

- **nedodržiavanie zákazu pálenia odpadu**
- **zdravotnícke zariadenie**
- **kanalizácia**
- **pošta (otvorená aj v sobotu aspoň 2 hod.)**
- **zlepšiť pouličné osvetlenie**
- **opraviť obecnú cestu na novej kapitule – rozbité cesty na bočných uliciach a smerom na cintorín**
- **školstvo**
- **vandalizmus**
- **nadmerný chov hosp. zvierat (zápach) a spaľovanie peria**
- **konečne vyriešiť odstránenie kameňov a kríkov pred domami, ktoré sú veľmi nebezpečné hlavne pre vodičov, ale aj pre chodcov**
- **chýbajúce WC na cintoríne**
- **cesty**
- **chodníky**
- **parkovanie áut pred domom i keď môže vo dvore**
- **viac kultúrnych akcií**
- **vyhlbenie zaslepených prirodzených kanálov**
- **málo športových možností**
- **zlé sociálne služby**
- **chýba posedenie (nie krčma), napr. kaviareň**
- **hluk**
- **stavanie zbytočností**
- **konkurencieschopnosť v obchode**
- **cyklodráhy prepojené s inými obcami a korčuliarske trasy**
- **park, lavičky, zeleň**
- **absencia anonymity**
- **hlučné výrobné prevádzky v blízkosti rodinných domov**
- **prechádzanie ťažkých drzžstevných mechanizmov po hlavnej komunikácii (znečistenie, hluk, opotrebovávanie komunikácie)**
- **divoké skládky**
- **chýba zdravotné stredisko**
- **lekáreň**
- **nezáujem občanov zúčastňovať sa brigád**
- **autobusová doprava**

5. Ktoré obchody a dôležité služby Vám v Čabe chýbajú? (vymenujte)
- Čistiareň; oprava obuvi; šitie odevov; relax centrum; pošta; lekárne; zdravotné
stredisko; drogeria; reštauračné služby; predajňa mäsa; kvetinárstvo; poradne pre deti;
poriadne zásobované potraviny (rozličným tovarom); útulná kaviarnička; kaderníctvo;
cukráreň; kominár; výučba cudzích jazykov;

C) Životné prostredie

1. Čo by sa malo čo najskôr vyriešiť z hľadiska ochrany životného prostredia?

(zakrúžkujte)

- a) Odkanalizovanie celej obce **34**
- b) Systém triedenia odpadov a ich recyklácia **4**
- c) Kompostovanie biologického odpadu **13**
- d) Zabrániť divokým skládkam odpadu **14**
- e) Zmena vzťahu obyvateľstva k životnému prostrediu, výchova, osвета **15**
- f) Vyriešenie dopravnej záťaže **4**
- g) Iné **protipovodňová aktivita; regulovanie nadmerného chovu hosp. zvierat, z ktorého sa šíri zápach; zápach zo spaľovania peria; vypúšťanie výkalov žúmp do záhrad = znečisťovanie spodných vôd; spaľovanie odpadu**

D. Podnikanie a investície

1. Do ktorých oblastí by podľa Vás mala obec prioritne investovať?(možnosť viac odpovedí)

- | | | | |
|---------------------------------------|-----------|---------------------------------------|-----------|
| a) Stav miestnych komunikácií | 11 | j) Kvalitná výučba na základnej škole | 9 |
| b) Stav chodníkov | 25 | k) športové zariadenia, cyklodráhy | 10 |
| c) Verejná zeleň | 5 | l) sociálne zariadenia pre starších | 11 |
| d) Autobusová doprava | 4 | m) kultúrne zariadenia, kluby | 8 |
| e) Vybavenosť verejným vodovodom | 1 | n) materská škola, jasle | 3 |
| f) Vybavenosť obce kanalizáciou | 32 | o) knižnica | 2 |
| g) Vybavenosť obce plynom, elektrinou | — | p) preprava do zdravot. Zariadení | 5 |
| h) Požiarna ochrana | 3 | q) dostupnosť verejného internetu | 1 |
| i) Činnosť obecnej polície | 6 | r) inkubátor pre podnikateľov | 1 |

- detské ihrisko

2. Ktorú oblasť v rámci podnikania by podľa Vás mala obec najviac podporovať?
(možnosť zakrúžkovať viac odpovedí)

- a) Cestovný ruch, vidiecky turizmus, agroturizmus **14**
- b) Reštauračné služby **3**
- c) Obchod s rozličným tovarom **6**
- d) Malé prevádzky (pekáreň, konzerváreň...) **7**
- e) Remeselnícka výroba **7**
- f) Agropodnikanie (SHR, malé farmy) **1**
- g) Malé prevádzky na spracovanie druhotných surovín —
- h) Spracovanie biomasy **10**
- i) Spracovanie a výroba výrobkov z dreva —
- j) Skladové priestory, veľkosklady —
- k) Drobné prevádzky na šitie odevov **1**

<p>l) Drobné prevádzky na spracovanie liečivých rastlín (čaje, kozmetika, liečivá , pod.) 3</p> <p>m) Autodielne, autoservis 2</p> <p>n) Výstavba nájomných bytov 11</p> <p>o) Iné (vypíšte) sociálne služby a vzdelávanie</p>
<p>3. Mali by ste záujem podnikat' v obci ? a)Áno 3 b) Nie 30 c) Podnikám 3</p>
<p>4. Ak áno, v ktorej oblasti ? (vypíšte) cestovný ruch (A); sociálne služby (A); servis výpočtovej techniky (A); servis a predaj PC (C); Opracovanie kovov (C)</p>
<p>5. Ktoré miestne podniky (prevádzky) sa podľa Vás najviac zaslúžili o rozvoj obce? (vypíšte) Ceram; PD Devio; Zovos; Agropodnik; Bourbon Fabi; predovšetkým jednotlivci; OcÚ</p>

E. Občianske iniciatívy

<p>1. Zaujímate sa o dianie a život v obci? a)Áno 27 b) Nie 3 c) Občas 9</p>
<p>2. Ste členom združenia alebo spolku, ktorý sa priamo podieľa na dianí a živote v obci? a)Áno 14 b) Nie 20</p>
<p>3. Ktoré združenie alebo spolok najviac prispieva k rozvoju obce? (vypíšte) Slovenský červený kríž; SZZ; Jednota dôchodcov; TJ Čab; Poľovníci; kultúrna komisia; aktivity OcÚ; Čabianka</p>
<p>4. Ste ochotní zapojiť sa do rozvojových aktivít prospešných pre obec? a)Áno 20 b) Nie 2 c) Občas 16</p>
<p>5. Ak áno, čím môžete prispieť?</p> <p>a) Brigádnická/manuálna práca 18</p> <p>b) Vedomosťami/Schopnosťami 17</p> <p>c) Osvetou 6</p> <p>d) Sponzorstvom ako podnikateľ —</p> <p>e) Inak príprava projektov; infor. o vypísaní grantov</p>
<p>6. Ak nie, čo Vám v tom bráni?</p> <p>a) Nedostatok času 13 b) Nezáujem 2 c) Nedostatok informácií —</p> <p>d) Nevie ako sa zapojiť — e) Zlá spolupráca so samosprávou 2</p> <p>f) Iný dôvod zdravie – zlý zdravotný stav</p>

– v obci chýbajú fašiangové a silvestrovské veselice, alebo oslavy pri príležitosti rôznych sviatkov